



KORUMA-YENİLEME ODAKLI BİR YAKLAŞIM ÇERÇEVESİNDE KAYSERİ “GERMİR” YERLEŞİMİNİN BUGÜNÜ VE GELECEĞİ*

*Asım Mustafa AYTEN***

ÖZET

Kültürel Mimari miras kavramı Uluslararası Anıtlar ve Sitler Konseyi tarafından kentsel koruma literatürüne son zamanlarda girmiş bir kavramdır. Sürdürülebilirlik ilkesi gereği kültür varlıkları ile sit alanlarının korunmasını ve gelecek nesillere eksiksiz bir biçimde aktarılmasını içermektedir. Özellikle, kentsel koruma yolu ile koruma kültürü ve bilincinin toplumlara kazandırılması amaçlanmaktadır. Mimari mirasın korunması kentsel belleğin sürdürülmesi açısından da önem göstermektedir. Avrupa’da korumaya ilişkin mevzuat çok eski olmasına rağmen, ülkemizde oldukça yenidir. Özellikle, Koruma altına alınan bölgelerde, koruma ilkeleri ile ölçütlerine uygun uygulamalar yapılmaktadır. Buna dair olarak da başta 1964 yılında kabul edilen Venedik tüzüğü olmak üzere çok sayıda uluslararası anlaşmanın hükümleri geçerlidir. Bu hükümler iç hukuk sistemini de etkilemektedir.

Cumhuriyet dönemi ile birlikte, korumacılık farklı bir alana taşınmaya başlamıştır. Müzeciliğin Osman Hamdi bey tarafından Osmanlı döneminde başlatılmasının ardından, kentsel ölçekte hangi tarihi döneme ait olup olmaksızın tüm tarihi ve kültür varlıklarını korumayı esas alan bir yaklaşım önemli hale gelmiştir. Bunda, 1951 yılında Gayrimenkul Eski Eserler Anıtlar Kurulunun kurulması da temel etkenlerden biri olmuştur. Ancak, 1980 yılından sonra bu yapılanma ortadan kaldırılarak yerine yeni bir örgütlenmeye geçiş yapılmıştır. Koruma Amaçlı İmar Planlama çalışmaları ise ülkemizde 2863 ve 3386 sayılı Kültür ve Tabiat Varlıklarını Koruma yasalarında belirtilen hükümler uyarınca Kültür ve Turizm Bakanlığı, eski adı ile İller Bankası şimdiki adı ile İl Bank, Valilikler ve Belediyelerce gerçekleştirilmektedir. Çoğunlukla bakanlık ve iller bankasınca yapılan veya yaptırılan koruma amaçlı imar planları analiz, sentez çalışmaları ile planların çeşitli ölçeklerde elde edilmesi ve uygulanması aşamalarını kapsamaktadır. 2863 sayılı yasa uyarınca tespit, tescil ve belgeleme çalışmaları bakanlık ve koruma kurullarınca yapılmaktadır. Planların fonksiyonel değişiklikler yolu ile yoğunluklar değişmeden yapılabilmesinin araçları üzerinde durmak gerekir. Genellikle, plan

* Bu makale Crosscheck sistemi tarafından taranmış ve bu sistem sonuçlarına göre orijinal bir makale olduğu tespit edilmiştir.

** Yrd. Doç. Dr. Abdullah Gül Üniversitesi, Mimarlık Fakültesi ŞBP Bölümü, El-mek: mustafayten@gmail.com, mustafa.ayten@agu.edu.tr

yapımı öncesinde sit alanlarındaki yapılar üzerinde imar hakları kısıtlanmaktadır. Diğer taraftan, istenilen hedefler bir türlü sağlanamamakta, planların performansları ise düşük olmaktadır. Bu da kamu kaynaklarının boşa gitmesine ve atıl kalmasına neden olmaktadır. Üstelik pek çok belediye, planların uygulanması konusunda pasif kalmaktadır. Örneğin, bu duruma bölgede yaşayan halkın tescile ve sit kavramına tepkili olmaları da eklenebilir. Türkiye'deki en önemli sorun ise planlardan çok planların hangi araçlarla, finansman ve örgütlenme modelleri ile uygulanacağı üzerinedir. Projelendirme, Programlama, Politika oluşturma ve Parasal kaynak bulmak da ayrıca uygulamayı başarılı kılan diğer etmenlerdir. Bu holistik yaklaşım içinde koruma altına alınan bu gibi bölgeleri pasif koruma yerine aktif bir koruma içinde ele alarak korumak esas durumundadır.

Artık, tek yapı ölçeğindeki koruma anlayışından tüm kentin ve bölgenin tarihi ve kültürel varlıklarının korunmasına dayalı olarak koruma amaçlı imar planlarının yapılması zorunlu kılınmıştır. Yerel yönetimler ya da yerel yönetimlerin yetki vermek sureti ile Kültür bakanlığınca koruma amaçlı imar planı yapılmaktadır. Ülkemizde çok sayıda kentsel, tarihi, arkeolojik ve doğal sit alanı mevcuttur. Sit alanları içerisinde ise mevcut yapı stokunun; geleneksel sivil mimarlık yapıları ile anıtsal yapıların (cami, kervansaray, hamam, medrese, kümbet gibi) bir bütün halinde korunmaya çalışılmaktadır. Özellikle, Uluslararası örgütlerce Avrupa Birliği, UNESCO, gibi kamusal fonlar ve teknik yardımlar yolu ile destekleri bulunmaktadır. Ülkemizdeki pek çok yerleşim dünya kültürel mimari miras listesine alınmıştır. Bunlar arasında, Safranbolu, Divriği Ulu Camii ve Darüşifası, Hattuşaş, İstanbul tarihi yarımada, Eminönü, Nemrut dağı, Xanthos-Letoon, Truva antik kenti, Edirne Selimiye cami ve külliyesi, Çatalhöyük neolitik şehri, Bergama çok katmanlı kültürel peyzaj alanı, Bursa and Cumalıkızık, Göreme Ulusal parkı ve Kapadokya, Pamukkale-Hierapolis dir.

Bu çalışmada, Kayseri Germir Koruma Amaçlı İmar planı örneklenerek ele alınmaktadır. Germir yerleşimi Kayseri Metropoliten bölgesi içinde yer alan ve kentin doğusunda konumlanmış olan bir mahalledir. Germir tarih boyunca belirli ürünlerde uzmanlaşmış ve ticaretin yapıldığı bir yerleşim merkezi olmuştur. Bu özelliğini günümüzde yitirmiştir. Eskiden boyacılıkta kullanılan cehri bitkisinin teknolojideki gelişmelerden dolayı günümüzde kullanılmamaktadır. Aynı zamanda, Germir'de çok sayıda Müslüman ve gayri Müslüman azınlık yaşamıştır.

Germir kültür ve doğa turizminin gerçekleştirilmesine dönük potansiyellere sahiptir. Kayseri, Kapadokya ve Erciyes dağının yakınında bulunan bir merkez olarak turizmde istenilen düzeye ulaşamamıştır. Ne var ki, gerek ulusal gerekse uluslararası boyutta bölgeye daha fazla turist gelebilmesi için Germir ve benzeri yerleşimlerin, Gesi, Ağırnas gibi arasında bir kültür turizm ağı kurulmalıdır. Bu ağ içinde yer alan yerleşimler metropollerdeki yaşamın stresinden uzak kalmak isteyenler için oldukça uygun bir yaşama bölgesi oluşturabilir. Bu bakımdan, Germir'in ekolojik tarihi ve kültürel yapısını koruyan bir mimari yaklaşım ile eko-turizm odaklı bir ekonomik ve sosyal kalkınma programı kolaylıkla uygulanabilecektir. Turizmin diğer alt sektörleri de geliştirdiği bir yapının kurulması

Turkish Studies

International Periodical For the Languages, Literature and History of Turkish or Turkic
Volume 10/6 Spring 2015



yerleşimin göç vermesini önleyecektir. Germir'de yer alan başta kilise olmak üzere tüm dini anıtsal yapıların korunması ve özgün hali içinde kullanılması gerekmektedir. Gerek kamu tarafından gerekse özek sektör tarafından plan ile belirlenen yapıların işlevsel değişiklikleri yapılmalıdır. Bu bağlamda, restorasyon çalışmalarına başlanması, ağırlıklı olarak taş malzemeden yapılmış olması nedeni ile de konutların özgün malzemeye uygun restore edilmesi şarttır. Bu yapıların yer aldığı korunacak sokakların canlı bir sokak kimliği kazanabilmesi açısından da açık mekanlarla-meydan birlikte değerlendirilmesi gerekmektedir.

Bu çalışma, Kayseri Metropolitan alanı sınırları içinde yer alan Germir 1.Derece Doğal ve Kentsel Sit alanı yerleşimine özgü koruma sorunlarını ortaya çıkartmak ve bu sorunların çözümüne yönelik bir koruma perspektifi gerçekleştirmeyi amaçlamaktadır. Bu çerçevede, Kayseri Germir yerleşimine yönelik, makalenin hazırlanması sırasında İller Bankası'nca ihale edilen Koruma Amaçlı İmar Planı araştırma raporundan yararlanılmıştır. Halen, söz konusu çalışmanın planlama aşaması sürmektedir. Ayrıca, Literatürde de Germir'e ilişkin çok sınırlı sayıda kaynak olduğu belirlenmiştir. Bu derleme çalışması göstermiştir ki, koruma amaçlı imar planlarının uzun sürelerle yayılmasından ötürü koruma konuları ve politikaları için bu durum bir dezavantajdır. Bunun yanı sıra, alanda yapılan görsel tespitlerden (fotoğrafla tespit ve belgeleme) hane halkı kullanıcıları ile yapılan görüşmeler sonucunda elde edilen notlardan önemli ölçüde yararlanılmıştır.

Anahtar Kelimeler: Koruma Amaçlı İmar planları, Kayseri, Germir, Kültür ve doğa turizmi

A APPROACH FOCUSED ON CONSERVATION AND RENEWAL FRAMEWORK: KAYSERİ, GERMİR CASE ON TODAY AND FUTURE

STRUCTURED ABSTRACT

Cultural and Architectural heritage as an concept has taken placed in conservation literature recently by ICOMOS."I nternational Council on Monuments and Sites." This concept also consists of cultural assets conservation within the site areas and passed through future generations in terms of sustainability principle. Especially, Conservation culture and awarness should be gained to societies by using urban conservation. Conservation of architectural heritage has indicated that urban memory can enable to sustainable. Conservation legislation is older in Europe than in Turkey. In conservation site areas, the implementations have been made suitable to conservation principles and criterias by municipalities. For example, approved by states 1964 dated Venice act and the other many international conventions are still valid for all states. As We known that The international laws, conventions, agreements, have effect upon inlaw system of states in law norms hierarchy.

Together with Republicanian period of Turkey, Conservation issues has begun to transfered to a different scope. After museum studies were commenced by Osman Hamdi bey in Ottoman Empire period, A

Turkish Studies

*International Periodical For the Languages, Literature and History of Turkish or Turkic
Volume 10/6 Spring 2015*



conservation approach has taken as basis on all historical, cultural assets and sites in urban scale. This development was one of the effecting on mainly factor that historical assets and monuments council founded in 1951. However, this organizational structure was abolished in 1980's by the military government. Then, It was newly established on different councils locally in Turkey. Conservation aimed development plans works have been made and realised in terms of 2863 and 3386 numbered laws by Cultural and Tourism Ministry, İller Bankası, Municipalities and governorates. Those plans have an procedure Which consists of three steps are analysis, synthesis and planning decisions and implementation. According to the law number 2863, determination, inscription and documentation process has been taken decisions and monitored by Ministry's regional councils. So generally, before making conservation aimed plan as called as provisional period construct conditions are determined by regional councils. Development rights on registered historical buildings in site areas are restricted on. From this point of, We must focused on implementation tools Which ensuring functional changes on urban land use but not changing densities. On the other hand, projected aims are not succeeded in and performance of plans is decay. This fact resulted in public funding remain inactive. Furthermore, many municipalities have unwillingness behave on implementaion of conservation aimed plans. We are adding on this fact reason. For instance, The local people has shown reaction to inscription on buildings and site concept, We believe that the most important problem is planning rather than planning applications with financial and organizational model. There must be planning, project, policy, programme and monetary sources for conservation aimed plans. Within the holistic approach, active conservation should be put into practice instead of passive conservation.

It has become obligatory from one monument or building scale conservation to urban texture scale conservation by making conservation aimed plans. Local governments as municipalities and Ministry of Culture by Municipality councils giving attributes get planning works done. There are many registered urban, historical, archeological and natural site areas in Turkey. Traditional civic architectural buildings with monumental buildings such as mosque, caravanserai, public bath, madrasa, tomb have been tried to conserved comprehensively. Particularly, İnternational conservation organizations such as European Union, Unesco has been encouraging to states through public fundings and technical supports. So Many conservation regions are sites and historical buildings once have taken to world heritage list. For instance, Safranbolu, Divriği Ulu Camii ve Darüşifası, Hattuşaş, İstanbul historical peninsula, Eminönü region, Nemrut dağı, Xanthos-Letoon, Truva ancient city, Edirne Selimiye mosque and social complex, Çatalhöyük neolithic city, Bergama multi layer cultural landscape site, Bursa and Cumalıkızık, Göreme National park and Cappadocia, Pamukkale-Hierapolis.

In this study, as an case of Kayseri Germir conservation aimed plans tackled. Germir settlement was an old village now being in a quarter of Kayseri Metropolitan area. It is located on city's east direction. Along the history, Germir has specialized on specific products and made trade intensively. However, Germir lost trade characteristics.

Turkish Studies

International Periodical For the Languages, Literature and History of Turkish or Turkic
Volume 10/6 Spring 2015



Cehri was a kind of plant which used as raw material in painting sector in the past. Now, It has not used by painting sector due to technological developments. Muslims and non muslim minorities had lived on Germir in the beginning of 20th century. Generally, While Turks deal with agriculture and husbandary, minority groups such as Ermenians, Rums deal with trade, construction works.

Germir has potential on cultural and natural tourism, ecotourism or sustainable tourism. In macro level of planning, Kayseri and Germir as an center has not achieved on intended objective. However, A cultural tourism road network should be planned and established in Germir-Gesi and Ağırnas settlements. As the people wants to escape from metropolitan cities and it's leading living stress, settlements on this route or network may be rather a adaptive living region. In this respect, Germir's ecological, historical and cultural structure on conserving should be a integrated architectural approach. So that eco tourism aimed locally economical and social development program will be implemented easily. Tourism develops the other service sectors so Germir will not lost population. Germir have religious monumental buildings which has renovated and restored in originally form. Both of public sector and private sector should be restoration facilities in strategic interventions such as reused and functional changes. In this context, It is necessary to begin the restoration works because of stone materials used. In addition, those buildings on street as conservation and rehabilitation street implications with square and open spaces must be proceed.

This work aimed that develop a conservation perspective and approach for problems and solutions to them for Germir 1. Natural and Urban site areas in Metropolitan city boundary of Kayseri. In this framework, during the preparation of article, We used from conservation aimed plan technical report of İller Bankası. Planning procedures still continue on. We distinguished that Germir's literatüre has very limited. On this review work, it is shown that conservation aimed development plans have long time period. This condition is an seriously handicap for conservation issues and politics. On the other hand, It has been commonly used visual determination by taking photographes and interview with households.

Key Words: Conservation aimed development plans, Kayseri, Germir, Culture and Nature tourism

Tarihsel ve Kültürel Çevreyi Korumanın Arka Planı:

Kent, tarihsel süreç içerisinde doğa-insan ilişkileriyle değişen yapılı çevre bütünüdür. Kentin oluşması değişimi ve dönüşümünde topluma özgü doğal ve yapay etmenlerin bütünü etkili olmaktadır. Kentin kimliği, kültürel yaşam alanları, tarihi ve geleneksel dokusu ön plana çıkmaktadır. Avrupa'da, kentsel ve kırsal alanlardaki koruma çabaları, 1945 yılından sonra hız kazanmıştır. 2. Dünya savaşının sona ermesinden sonra tarihi ve geleneksel kent dokularının bu gelişme sürecinde nüfus kaybına uğraması ve işyerlerine ya da düşük gelir gruplarının kullanımına terk edilmesi nedeni ile yok oluşuna dikkat çekilerek, "Bütünleşik koruma" kavramı tartışılmaya başlanmıştır. Bütünleşik koruma ile tarihi dokunun çevresi ile birlikte güncelliğinin artırılarak korunmasına katkıda bulunulması hedeflenmiştir.

Turkish Studies

*International Periodical For the Languages, Literature and History of Turkish or Turkic
Volume 10/6 Spring 2015*



Bu yaklaşım ile kentin bütüncül bir biçimde korunması üzerinde vurgu yapılmaktadır. Bu yaklaşımda şu ilkeler göz önünde bulundurulur:

- *Sağlıklaştırma sürecine katılan disiplinler arası ekip,
 - *Şehir planlaması ve düzenlenmesi sürecinde koruma ve sağlıklaştırmanın birbirini bütünlemesi,
 - *Kültürel Miras kapsamında kentler ve niteliğine uygun metotların kullanılması,
 - *Sadece seçilmiş obje veya binaları korumak yerine, yapısal mirasın bileşik korunması,
 - *Korumayı salt fiziksel bir olgu bir müdahale biçimi olmak yerine sosyal, ekonomik ve kültürel yönleri ele alan ve tanımlayan bir müdahalenin, sürecin varlığı (Jokiletho, Marasovic, 1994, s.8)
- belirtilmektedir.

Kentsel sitlerin korunmasına ilişkin düşünsel zeminin oluşması ise 1960'lı yılların ortalarına rastlamaktadır. Bu konu, 1964 yılında Venedik'te toplanan İkinci Uluslararası Tarihi Anıtlar Mimar ve Teknisyenleri Kongresi'nde gündeme gelmiş ve alınan kararlarla tarihi ve geleneksel dokuların korunmasına yönelik olarak somut çözüm önerileri ortaya konulmuştur.(Ulusoy, İ,2010)

Çağdaş yenileme prensiplerinin geliştirilmesi bakımından değerli olan Venedik Tüzüğü özellikle İkinci Dünya Savaşı sonrası tarihi doku ve kentin korunması ve yenilenmesi konularının gündeme gelmesiyle daha da önem kazanmıştır. Tüzük, Prag ve Varşova gibi şehirlerde koruma uygulamalarının gerçekleştirildiği bu dönemde, 'bellek' kavramının öne çıkması, tarihe yeniden bakışın gelişmesi ve savaş sonrası korumacılık uzlaşma sağlanması bakımından özel bir konuma sahiptir.

1969 yılında Brüksel'de ilk tarihi doku ve kültürel mirastan sorumlu bakanlar Avrupa konferansı yapılmıştır. Bu konferans ile varılan amaç "Geçmişimiz için Gelecek" sloganı altında belirlenmiş ve koruma kavramının mimari miras deyimi ile çevresiyle uyumlu ilişkiler içinde ve kent planlama politikaları ile bütünleşmiş bir kavram olarak gündeme getirilmesi olmuştur. Brüksel Konferansı'nda alınan kararlar çerçevesinde alınan tavsiyeler arasında şu ifadeler yer almaktadır.

- Avrupa kültürel mirasının dokümantasyonunun yapılması ve mevcut mevzuatın bütünleşik koruma kavramına uyumunun sağlanması,
- Avrupa tarihi doku ve kültürel mimari mirası kavramı ile bütünleşmiş ülke ve kent planlama politikalarının oluşturulması ve her düzeydeki koruma ve planlamadan sorumlu kuruluşlar arasında genel politikalar açısından koordinasyonun sağlanması,
- Koruma ve iyileştirme için daha büyük mali kaynakların ayrılması ve kamu idarelerinin bu sürece katılmalarının arttırılması,
- Avrupa tarihi doku ve kültürel mirasının kullanıcıları veya sahibi olan kişilerce restorasyon veya rehabilitasyonunun sağlanabilmesi için miras, vergilendirme kolaylıkları ve teşviklerin idari önlemlerinin alınarak bireysel girişimlerin güçlendirilmesi ve teşvik edilmesi,
- İnşaat maliyetleri bütçesine kamu ve özel işler nedeni ile taşınmazın zarar görmesine karşı koruma ve kurtarma maliyetleri ile ön araştırmaların maliyetlerinin eklenmesi,
- Bu konuda çalışacak personelin eğitilmesi ve yetkin personel sayısının arttırılması, (Eke, 1987, s.34)

Turkish Studies

International Periodical For the Languages, Literature and History of Turkish or Turkic
Volume 10/6 Spring 2015



- Kamuoyunun konuya duyarlılığını arttırıcı önlemlerin alınarak, basın, radyo, televizyon gibi iletişim araçları yolu ile halkın bilgilendirilmesi,

- Eğitim faaliyetleri içinde düzenlenecek faaliyetler yolu ile gençlere kültürel miras konusunda sorumluluk duygusu aşılması gibi hedefler

Sıralanabilir.

1975 yılının Avrupa Mimari Miras Yılı ilan edilmesiyle başlayan süreç sonunda yayınlanan Amsterdam Bildirgesi'nde, mimari mirasın korunması kentsel ve bölgesel planlamanın hedeflerinden biri olarak belirlenmiştir. Bu bildiriyle hedefin, bütünlük koruma olduğu belirtilmiş; ekonomik, sosyal, yönetsel ve yasal sürecin bütüncül bir biçimde değerlendirildiği bir koruma modeli olarak tanımlanan bu yaklaşımın hayata geçirilmesi için ihtiyaç duyulan araçlar tanımlanmaya çalışılmıştır.

Bütünlük koruma kavramına getirilen tanımlamalar çerçevesinde ortaya çıkan eğilimler, temelde üç noktada yoğunlaşmaktadır.

Bunlar;

- Koruma olgusunun, merkeziyetçi ve insanlar adına karar üreterek gerçekleştirilmeye çalışılan bir dayatma olmaktan çıkarılarak, iç dinamikleri harekete geçiren ve bu süreçte yerel aktörleri (yerel yöneticiler, yerel örgütler ve kullanıcılar) ön plana çıkartan bir yapıya sahip olması,

- Tarihsel çevrenin oluşturduğu doku ve kültürel yapının güncelliğinin arttırılarak, korunmasına katkıda bulunulmasıdır. Burada temel düşünce, tarihi yapılara güncel fonksiyonlar yükleyerek, yapıların kendini koruyabilir hale getirilmesi,

- Koruma olgusunun "sürdürülebilir gelişme" kavramı çerçevesinde değerlendirilmesi biçimindedir.

Korumada Sürdürülebilirlik boyutu ile "Toplumun nesnel tarihini oluşturan; yaşanmış ve sahip olduğu kültürün mekânsal belgeleri olan tarihi çevrenin korunması, yaşatılması ve gelecek kuşaklara kültürel kalıt olarak aktarımıdır. Sürdürülebilirliğin tanımında yer alan bugünün daha açık bir ifade ile koruma sürdürülebilirliğin bir gereği olarak ortaya çıkmaktadır"

Ülkemizde korumayla ilgili ilk kurumsal düzenleme ise, "1951'de Gayrimenkul Eski Eserler Yüksek Kurulu kurulmasıyla gerçekleştirilmiştir. Tarihi mirasın korunmasına yönelik ciddi bir adım atılmasına rağmen gerekli diğer önlemleri alabilecek bir sosyal bağlamın olmayışı koruma ile ilgili kazanımları engellemiştir." (Şen, Sarı, Sağsöz, 2014, s.543). GEEYAK Gayri menkul Eski Eserler Yüksek Anıtlar Kurulu "Tarihi ve kültürel mirasın korunması konusuna tek yapı ölçeğinde koruma, anıt koruma olarak bakmaktadır. Bu dönemin sonunda henüz çevresel ölçekte koruma, sivil mimarlık eserlerinin korunması aşamalarına gelinebilmiştir." (Kahya, Sağsöz, Al, 2014, s.284). Ancak, Venedik tüzüğü'nün 1964 yılında kabul edilmesi ile birlikte tek yapı korumacılığında kentsel doku ve çevre bütününde koruma yaklaşımına geçilebilmiştir.

Ülkemizde, 1983 yılında çıkarılan 2863 sayılı Kültür ve Tabiat Varlıklarını Koruma Kanunu ile kentsel, doğal, arkeolojik ve mimari mirasın korunmasına ilişkin esaslar tanımlanmış, mimari ve anıt eserlerinin tespiti ve korunması konusu, yapıların mülkiyet durumu göz önüne alınmaksızın Kültür Bakanlığı'nın denetimine verilmiştir.

Bu bağlamda, söz konusu yasada Koruma Amaçlı İmar planı tanımı yapılarak, planın yapım süreci ayrıca belirtilmiştir. Koruma amaçlı imar planları; kısaca, "Sit içeren yerleşme alanlarında düzenlenen koruma ve geliştirme amaçlı plan" şeklinde tanımlanabilir. İmar planının kesinleşmesi koruma kurullarının kararları ile geçerlilik kazanmaktadır. Kanunlara göre, iki yıl

Turkish Studies

International Periodical For the Languages, Literature and History of Turkish or Turkic
Volume 10/6 Spring 2015



içinde koruma amaçlı imar plânı yapılmadığı takdirde, geçiş dönemi koruma esasları ve kullanma şartlarının uygulanması koruma amaçlı imar plânı yapılmaya kadar durdurulur. Bu hüküm ile geçiş dönemi koruma esaslarının yasal geçerlilik süresi belirlenmiştir. Kanunun aynı hükmüne göre, iki yıllık süre içinde zorunlu nedenlerle plân yapılmadığı takdirde koruma bölge kurulunca iki yıllık süre bir yıl daha uzatılabilir şeklindedir.

Diğer yandan, 17.11.2005 tarihli Resmi Gazetenin 26023 sayısında, 5366 sayılı Yıpranan Tarihi ve Kültürel Taşınmaz Varlıkların Yenilenerek Korunması ve Yaşatılarak Kullanılması hakkında kanun çıkarılmıştır. Bu kanun ile kültür ve tabiat varlıkları koruma kurullarınca tescil edilmiş bulunan sit alanı olarak tescil edilmiş bölgeler ile bu bölgelere ait koruma alanlarının bölgenin gelişmesine uygun olarak, yeniden inşa ve restore edilerek bu bölgelerde konut, ticaret, kültür, turizm ve sosyal donatı alanları oluşturulması, tabii afet risklerine karşı tedbirler alınması, tarihi ve kültürel varlıkların yenilenerek korunması ve yaşatılarak kullanılması amaçlanmaktadır.

Ülkemizdeki mevzuat uyarınca çok sayıda koruma amaçlı imar planı yapılmış olmasına karşın, planların önemli bir bölümünün çeşitli nedenlerden ötürü uygulanmadığı gözlemlenmektedir. Kuşkusuz bunda planların uygulama araçlarının yetersiz kalması, sit alanlarında oturan kent halkının koruma konusunda eğitim düzeyi düşük ve bilinçsiz olması, koruma kültürünün gelişmemiş olması sayılabilir. Ancak son yıllarda, mevzuatta yapılan düzenlemelerle birlikte koruma statüsü belirlenmiş olan alanlarda koruma planlarına uygun bir biçimde işlevler verilerek turizm başta olmak üzere diğer kullanımlara yer verilmektedir. Böylelikle, bu tarz alanların çöküntü bölgesi olmalarının önüne geçilerek iç yaşanan ve kullanılan mekanların yer aldığı yaşam çevreleri korunarak yenilenmektedir. Böylece, plan doğrultusunda söz konusu sit alanlarının ekonomik, sosyo-kültürel ve fiziksel olarak korunup geliştirilmesi sağlanmaktadır.

Kayseri Germir yerleşimi koruma ve yenilemeye dair uygulamalar bakımından öncelikle ele alınıp değerlendirilmesi gereken ve eko turizm potansiyeli olan bir yerleşim konumundadır. Bu çerçevede kültür ve doğa odaklı, eko turizme yönelik aktivitelerin yer alabileceği koruma alanlarında düzenlemeler gerçekleştirilmelidir. Eko turizm, adem-i merkezîyetçi, düşük yoğunluklu, doğa kültürü odaklı bir yaşam felsefesinin mekânsal iz düşümünü meydana getirmektedir. Özellikle, Avrupa’da farklı ülkeler ve bölgeler arasında ağ oluşturan entegrasyon amaçlı eko turizm örneklerine rastlanılmaktadır. Bu nedenle eko turizmin gelişme göstereceği bölgeler ve yerler belirlenerek, korumacı bir çerçevede mevcut yapı stokunun korunarak yenilenmesi mümkün olmakta ve ziyaretçiler tarafından yoğun bir biçimde kullanılmaktadır.

Kayseri, Germir yerleşiminde Demografik ve Ekonomik Boyut:

Kayseri tarih boyunca önemli bir ticaret kenti olarak varlığını sürdürmektedir. Hiç kuşkusuz ticaretin yoğunlaşması nüfusla ilişkilendirilmelidir.” Osmanlı egemenliğinden önce nüfus çehresi bu şekilde oluşan Kayseri XVI. yüzyılda Karaman eyaleti sancakları arasında en fazla gayrimüslim nüfusu barındıran sancaktır. Yüzyılın sonlarında şehir nüfusu 30.000-35.000 dolayında tahmin edilmektedir. Bu nüfus potansiyeli ile Kayseri Bursa’dan sonra Anadolu’nun en büyük şehri olarak dikkat çekmektedir.” XVIII. yüzyılın sonlarında 6.000 hane Türk, 2.000 hane Ermeni ve 1.500 hane Rum’un yaşadığı ifade edilmekte, toplam nüfusun 40.000 civarında olduğu belirtilmektedir. 1834’te Kayseri’ye gelen Texier şehirde 10.000 Türk, 1.500 Ermeni, 400 Rum olmak üzere toplam 11.900 hane bulunduğunu, bunun sayısal karşılığının da 60.000 kişi olduğunu yazmaktadır.” (Yörük, 2013, s.443).

Günümüzde, Kayseri ülkemizde sanayi ve ticaret odaklı bir biçimde gelişme gösteren metropollerimiz’ den yalnızca biridir. Cumhuriyetin ilanı ile birlikte kentte kamu ağırlıklı yatırımların, Hava İkmal fabrikası, Sümerbank Pamuk ve Bez dokuma fabrikası gibi sanayi

Turkish Studies

International Periodical For the Languages, Literature and History of Turkish or Turkic
Volume 10/6 Spring 2015



tesislerinin yapılması sonucunda kentte ekonomik ve sosyal yaşam değişikliğe uğramıştır. Önce kamusal sermaye yatırımları ile gerçekleşen bu hamleler sonucunda özel sermaye yolu ile de çeşitli sektörlerle yönelik yatırımlara başlanılmış olup, çok hızlı bir biçimde gelişimini sürdürmüştür. Bu gelişimde, söz konusu sektörlerdeki yoğunlaşmanın doğurduğu sermaye birikimi ve bu birikimin kullanımı rol oynamaktadır. Sermaye birikimi son yıllarda ise gayrimenkul sektöründe yoğunlaşmaktadır. İlin ekonomik nedenlerden dolayı civar illerden göç alması konut talebini daha da arttırdığı söylenebilir. Artan konut talebinden dolayı yapılı çevre üzerinde aynı zamanda imar baskısı oluşabilmektedir. Kentin doğu-batı aksı boyunca büyümesi ile birlikte civarda yer alan küçük yerleşimler Germir’de olduğu gibi metropoliten alanın içinde kalmışlardır. İmar baskısı sonucu ortaya çıkan yüksek yapılaşma doğal ve kentsel sit özelliği taşıyan bu bölge için tehdit unsuru olmaktadır. Bu durum aynı zamanda topografik eşik olmasına karşın yerleşimin kimliğini ve silüetini bozacak niteliktedir.

Kayseri ilindeki tarihsel, kültürel zenginlikler ile doğal çevrenin sunduğu kaynaklar ve potansiyeller bakımından turizme yönelik yatırımlar için önemli bir konumdur. Bu çerçevede Dağ Turizmi (Erciyes Dağı), Sağlık Turizmi, (Bayram hacı Kaplıcası, Yeşilhisar İçmecesı, Tekgöz Kaplıcası), Av ve Balıkçılık Turizmi ve Kültür Turizmi (Kültepe- Kaniş, Etnografya Müzesi, Arkeoloji Müzesi). Fiziki turizm kaynaklarından Erciyes Dağı her ne kadar planlama alanı içerisinde kalmıyor olmasına rağmen hem turistik lojistik hizmetleri hem de tamamlayıcı kültürel turizm unsurları nedeni ile planlama alanı dışında tutulamayacak kadar önemli bir turizm ögesidir. Ayrıca, Kayseri Erciyes Dağı Turizm ve Kış Sporları Gelişimi Projesi Kayseri Büyükşehir Belediyesince hazırlanmış olup, uygulamaya girmiştir. Bu proje ile Erciyes dağı ile sembolleşen Kayseri için önemli bir kış turizm merkezi oluşturmak amaçlanmaktadır. Bu bağlamda, Kayseri ilinin Kapadokya bölgesinin hemen yakınında yer alması ve bu bölgeye olan yurtiçinden ve yurt dışından gelen ziyaretçilerin yoğunluğu turizmin gelişimini ortaya koymaktadır.

Kayserinin nüfus yapısı incelendiğinde, 2010 Yılı Türkiye İstatistik Kurumu’nun Adrese Dayalı Nüfus Kayıt Sistemi (ADNKS) veri tabanı sonuçlarına göre, Kayserinin toplam nüfusu 1.234.651dir. Toplam nüfusun % 86’sı kent merkezlerinde % 14’ü ise köylerde yaşamaktadır. 31.12.2013 itibarı ile 2013 yılında ise toplam nüfus 1295355 olmuştur. 2014 yılında ise Kayserinin nüfusu 1322.376 kişidir.

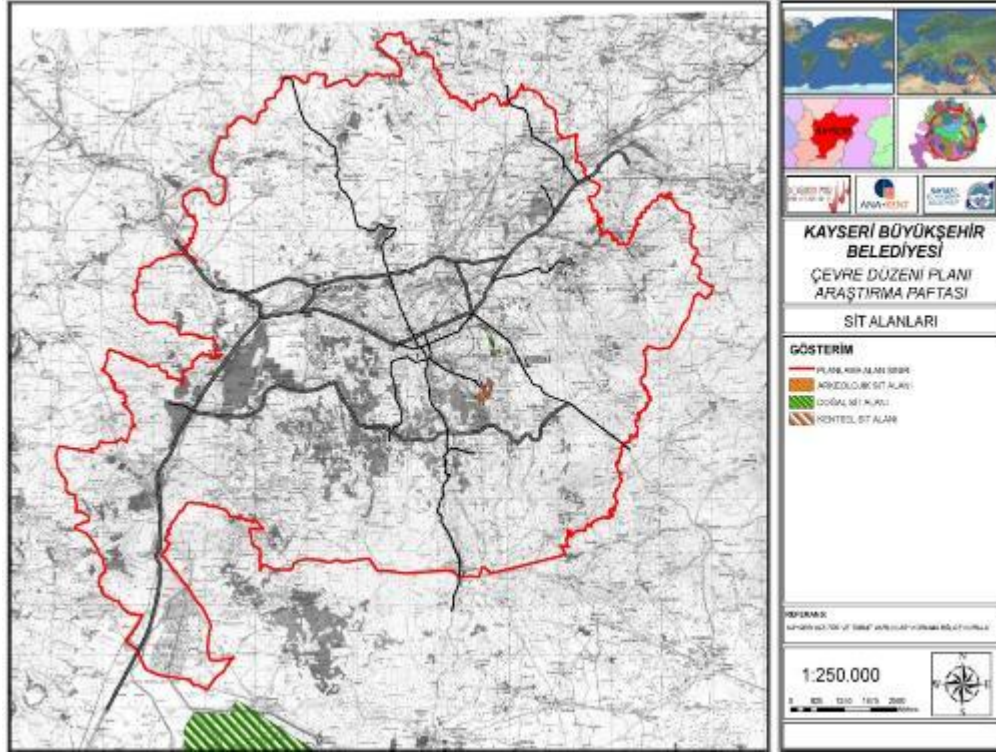
Kayserinin güney doğusunda yer alan Germir yerleşimi tarihsel önemine koşut olarak, var olan tarihi dokusu ve özgün yapı mimarisi ile özellikli bir yerleşim yapısı ortaya koymaktadır. Germir yerleşimi 24.12.21993 tarihinde Kültür ve Turizm Bakanlığı tarafından kentsel sit alanı olarak tescillenmiş olup, koruma altındadır. Kentsel sit alanının güney batısında ve doğusunda Germir-Tavlusun 2.derece doğal sit alanı bulunmaktadır. Kayseri ili genelinde yer alan sit alanlarının dağılımı ise aşağıdaki şekilde gösterilmektedir.

Şekil 1 incelendiğinde dağınık da olsa kent çevresinde kentsel ve doğal sit alanları bulunmaktadır.

Turkish Studies

International Periodical For the Languages, Literature and History of Turkish or Turkic
Volume 10/6 Spring 2015





Şekil 1: Kayseri’de Sit Alanlarının Dağılımı

Kaynak: Kayseri Büyükşehir Belediyesi

Kayseri Metropolen alan sınırları içinde yer alan Germir köyü artık 6360 sayılı yasanın yürürlüğe girmesi ile köy statüsü ortadan kalkarak mahalle statüsüne kavuşmuştur. Germir mahallesinin planlanması ve projelendirilerek belirli bir fonksiyon verilerek kente eklenmesini sağlayacak sosyal, ekonomik ve fiziksel müdahalelere ihtiyaç bulunmaktadır. Germir kentin çok yakınında olması bir avantaj sağlamakla beraber, kentin doğal ve tarihi çevrenin yoğun olarak bulunduğu doğu aksına doğru gelişme göstermesi bu alanlar açısından sakıncalı bir durum ortaya koymaktadır. Germir yerleşim yapısını irdelendiğinde tarih içinde “Germir’de, 250 yıldır Türk, Ermeni ve Rumların birlikte yaşadığı kesinleşmiştir. Germir’de altı adet cami, iki adet Rum ve bir adet de Ermeni kilisesi bulunmaktadır. Camilerin geçmişi de kiliselerin tarihi kadar eski zamanlara uzanmaktadır. Çevre köyleri ile birlikte 300 Ortodoks ailenin ve Gregorien Ermenilerin yaşadığı Germir’de konuşulan dil her zaman Türkçe olmuştur.” (Tanış, 2006, s.81,88,89,92,93,94).

Seyahatnamelerde ise, 1649 yılında Kayseri’ye gelen Evliya Çelebi, kentte çok sayıda çeşme bulunduğunu ve çeşmelerin suyunun Germir’de kent pınarı denilen yerden çıktığını belirtir. Bugün de kentin su ihtiyacının bir bölümü buradaki kaynaklardan sağlanmaktadır. 1835 yılında ise William John Hamilton, “şehrin çevresindeki incelemelerine şehrin kuzeyindeki alçak tepelerden doğuya doğru devam etmiş ve Sarımsaklı deresinin sınırında volkanik tüflü tepelerin üzerine gelmiştir. Buradan bir vadiye inmiş ve Ghirmi (Germir) olarak adlandırılan köye ulaşmıştır. Seyyahın dikkatini köydeki evlerin, yamaçlar üzerinde yer alan mağaralarla birlikte inşa edilmiş olması çekmiştir. Evlerin etrafı yüksek duvarlarla çevrilmiştir. Hamilton köydeki bazı evlerin kesme taştan ve oldukça geniş olarak yapıldığını, sokakların düzgün kaldırım taşı döşeli olduğunu şaşırarak anlatmaktadır. Bu özelliklerden dolayı da Germir’in bir Türk köyüne hiç benzemediğini söylemektedir.” Bunun nedenini de köyde yaşayanlarının çoğunluğunun Rumların olmasına bağlar. Oysaki bir kaynaktan bu kaldırımların sadece Germir’de değil Gesi, Tavlusun, Vekse, Büyük

Turkish Studies

International Periodical For the Languages, Literature and History of Turkish or Turkic
Volume 10/6 Spring 2015



Bürüngüz ve Efkere gibi diğer köylerde de var olduğu belirtilir.” (Taniş, 2006, s.81,88,89,92,93,94). 1848 yılında Rus asıllı seyyah Pierre De Tehihatcheff, “Yeşil köy” diye tanımladığı Germir’e uğramış, vadiyi çevreleyen yamaçların trakit duvarlara benzeyişine değinmiş, doğuda bir yaylaya benzer oluşumla, benzer başka vadilerden ayrılığını anlatmıştır. Fransız seyyah ve araştırmacı Vital Cunet ise “1888-1890 yılları arasında yaptığı gezide, şehrin çevresindeki yerleşmelerden, Sivas yolunun hemen yakınında, vadinin yamaçlarında gelişen olarak tanımladığı Germir hakkında kısa bilgiler vermiş, bu kasabanın, gayrimüslimlerin çoğunlukta olduğu bir yerleşme olduğunu ifade etmiştir.” (Taniş, 2006, s.81,88,89,92,93,94).

Germir’in demografik yapısı incelendiğinde, “1500 senesinde yapılan tahrirlerde Germir’de bulunan halkın tamamına yakını gayrimüslim olup otuz iki gebran hane, iki Müslim hane, yirmi altı adet farklı cemaatlerin oluşturduğu haneler olmak üzere üç ayrı nüfus bulunduğu belirtilmektedir. 1520 senesi kayıtları da köyde yetmiş dokuz gebran hane, dört Müslim hane nüfus bulunduğu ifade edilmektedir. Müfredat defterinde mahallelerin yanı sıra otuz cemaatin de ismi geçmektedir. Bu cemaatlerin daha önce şehre girişleri kanunen yasaklanmış bulunan aşiretlerden ve Yörüklerden oluştuğu düşünülmektedir.” (Taniş, 2006, s.81,88,89,92,93,94).

Germir köyünün sekiz mahallesinde Rumlar, dört mahallesinde Ermeniler, bir mahallesinde Müslümanlar, üç mahallesinde de Rumlar ve Ermeniler birlikte yaşamışlardır. 1831 nüfus kayıtlarına göre köyde 105 hane bulunmakta ve 282 Müslüman, 1348 Rum Ortodoks erkek nüfus yaşamaktadır. Burada Ermeni Gregorien nüfusun (erkek) yaklaşık 900 kadar olduğu belirlenmiştir. Bu dönemde köyün toplam alanı 8194 dönüm olarak belirlenmiştir. 1878 yılı Ankara Vilayet Salnamesine göre Germir’in nüfusu 489 Müslüman, 954 Ermeni Gregorien, 1474 Rum Ortodoks olmak üzere toplam 2917 kişidir. Gayrimüslim nüfusun bölgeden ayrıldığı 1936 yılına gelindiğinde ise 319 hane olarak belirlenen Germir’de 979 kadın, 862 erkek olmak üzere toplam 1841 kişi yaşamaktadır. Bugün merkezi 300 hane olan ve 1988 yılında Kayseri’nin Melikgazi İlçesine bağlı bir mahalle olan Germir’in nüfusu yaklaşık iki bin kişidir. Ancak buna yakın çevresindeki yeni yapılaşmalar da eklenecek olursa yaklaşık olarak beş bin kişinin yaşadığı söylenebilir (Karagöz, 2009, s.259-279). Günümüzde bu nüfusun göçlerle birlikte giderek azaldığı ve yapıların büyük bir kısmının metruk hale dönüştüğü görülmektedir. 2014 yılı için Germir’in nüfusu 3464 kişidir.

Ekonomik yaşam açısından, Germir’in konumundan dolayı tarih boyunca önemli bir rol oynamıştır. Çoğunluğunu gayrimüslimlerin oluşturduğu dönemde köy halkı geçimini ağırlıklı olarak ticarettten sağlamış, Avrupa’ya kadar uzanan ticari ilişkileri ile giderek zengin bir köy haline gelmiştir. Ticaretin bir getirisi olarak erken dönemlerde çoğunlukta olan Ermeni nüfusun yerini Ortodoks Rumlar almıştır. Bunlar, ağırlıklı olarak buğday tüccarı, pamuk tüccarları ve pamuk işleyicileridir. “Pamuğu Adana’dan getirerek İç Anadolu’nun şehirlerine ve Türkiye’nin sahil kentlerine satmışlar, aynı zamanda İstanbul’daki Germirli tüccarlarla da işbirliği içinde olmuşlardır. Hammaddeler toplanıp Kayseri’deki depolara istiflenerek buradan İzmir, Samsun, Mersin limanlarına ve İstanbul’a gönderilmiştir. Avrupalı tüccarlar bu ürünleri limanlardan alıp kendi ülkelerine dağılımını sağlamıştır.” (Taniş, 2006, s.81,88,89,92,93,94).

1669 yılında Fransa ile ticaret antlaşmasının imzalanması da ticari ilişkilere ivme kazandırmıştır. “Ticareti yapılan ürünlerden biri de sanayide önemli bir yere sahip olan cehri bitkisidir. Bir boya hammaddesi olan cehri ihraç edilen ürünler arasında olup Germir için bir gelir kaynağıdır. Ticaretinin doruğa çıktığı XIX. yüzyıl dönemde Germir’de toplam kırk iki adet cehrilik bulunmaktadır. Bunun yanı sıra bezir yağı üreten otuz beş adet bezir hane, on altı adet mağaza, yetmiş bir adet dükkân ve on bir adet ekmek fırını çalıştırılmaktadır. Germir’in sosyo-ekonomik yapısına da değinen, Vital Cumet Germir’in XIX. yy da alçı işletmeleri, bezir hane ve çömlek imalathaneleriyle önemli bir ticaret merkezi olduğunu belirtmiştir.

Turkish Studies

International Periodical For the Languages, Literature and History of Turkish or Turkic
Volume 10/6 Spring 2015



19.yy sonuna kadar tüm Osmanlı Anadolu kentlerinde olduğu gibi Germir’de de yerleşim, iklimsel ve topografik verilere göre şekillenmiştir. “Osmanlı toplumsal ve kurumsal yapılaşmasının bir yansıması olarak farklı dinlere mensup cemaat ve çeşitli etnik gruplar bir arada bir ortak yerleşim düzeni oluşturmuşlardır. Her cemaate ait yerleşme dokusu, inançlarının simgesi olan birer dini yapı bulundurmaktadır. Farklı köken ve dine mensup yerleşikler, giderek artan ortak kesitlerde, aynı mahalleyi, sokağı ve hatta komşu parselleri paylaşmaktadırlar. Temelde Müslüman ve Hristiyan olarak iki farklı cemaatin yapılarına yansıyan özellikleri belirginleşmemekte, bu durum giderek kentsel dokuda da kendisini göstermektedir (Özcan, 2000, s.71).

Germir’de Koruma Olgusu ve Planlama kapsamındaki Sorunlar:

Germir’in gerek kentsel sit alanı gerekse de doğal sit alanı olarak tescil edilmesi korumaya yönelik çalışmaların başlanmasındaki en önemli etken durumundadır. Kayseri 1/50.000 ölçekli Çevre Düzeni Planı’na göre Germir Kentsel Sit Alanı’nın çevresi gelişme alanı olarak gösterilmiştir. Germir Kentsel Sit Alanı’nın çevre yerleşimlerinde birçok kentsel sit alanı ve doğal sit alanı bulunmaktadır. Genel olarak koruma altına alınan ve sit olarak tescil edilen bölgelere yönelik şehir planlama yaklaşımı ve yöntemi sırası ile “veri toplanması, alan çalışmalarının kayıt altına alınması, seçilen bölgenin mevcut durumu analizi (sosyal, kültürel, demografik, ekonomik ve mekânsal), teknik alt yapı boyutu, yapılarla yönelik mimari boyut, yaşam standartları ile buna uygun önerilen değişikliklerden meydana gelmektedir.” (Cohen, 2001, s.282-294).

Germir yerleşimi içerdiği tarihsel ve kültürel öğeler ile koruma statüsünde olan bir yerleşim konumundadır. Kültür ve Tabiat Varlıklarını Koruma Bölge Kurulunun 24.12.1993 tarih ve 1643 sayılı kararı uyarınca Germir kentsel sit alanı olarak tescil edilmiştir. Aynı kurulun 29.12.1994 tarih ve 1643 sayılı kararı ile geçiş hükümleri kararı güncelliğini yitirdiği için 23.02.2013 tarihinden itibaren yeni geçiş dönemi hükümleri belirlenmiştir. Kayseri Kültür ve Germir yerleşimi 2.Derece doğal sit alanı olarak tescil edilmiş olup, Deverek vadisinin yakınında yer almaktadır. “ Bu vadi boyunca yerleşmiş olan Ermeni ve Rum topluluklarının yaşamış olduğu eski birer kırsal yerleşim olan Germir ve Tavlusun yerleşimleri kentsel sit alanı olarak tescil edilmiştir.” Bkz: Şekil 2,3

Çalışma alanı incelendiğinde, sit alanının tamamına yakın bölümünü kendi içinde birbirine yakın özelliklere sahip geleneksel doku özelliği sergilemektedir. Sit alanı içerisinde az sayıda geleneksel dokuya sahip yapı bulunmaktadır. Çalışma alanı ise sit alanının etrafında fiziksel eşiklerle sınırlanmış bir bölgeyi kapsamaktadır. Sit alanının etrafında belirlenen bu bölgenin etkileme geçiş bölgesi olarak tanımlanması sit alanının korunması açısından önem teşkil etmektedir. Halbuki bu alanın hemen yakınında, Germir’in batısında kalan kısımda yüksek yoğunluklu yapılaşmalar dikkati çekmektedir.

Turkish Studies

International Periodical For the Languages, Literature and History of Turkish or Turkic
Volume 10/6 Spring 2015



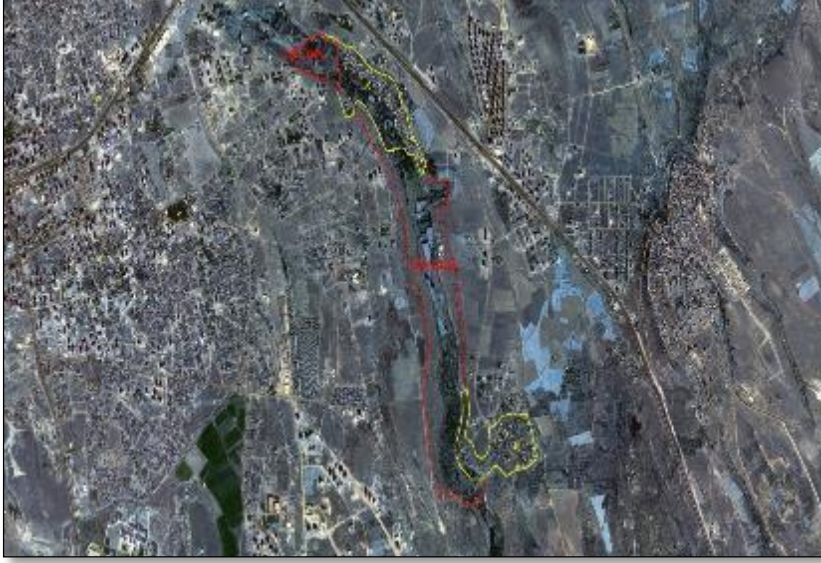


Şekil 2: Germir yerleşimi sit alanı sınırı

Kaynak: Germir Koruma Amaçlı İmar planı raporu, 2012,s.21

Turkish Studies

International Periodical For the Languages, Literature and History of Turkish or Turkic
Volume 10/6 Spring 2015



Şekil 3: Germir yerleşiminin Kayseri içindeki konumu

Kaynak: www.googlemap,2012

Germir yerleşiminin gerek kentsel sit gerekse de doğal sit alanı ile iç içe olan bir tarihi çevreye sahip oluşu, yasal olarak Koruma Amaçlı İmar planının yapılmasını zorunlu kılmıştır. Bu bağlamda, 2012 yılında başlayan Koruma Amaçlı İmar planı yapım süreci halen sürmekte olup yerleşime ait çok kapsamlı bir açıklama rapor hazırlanmıştır. Bu rapora dayalı olarak Germir’de oturanların koruma hakkındaki tutumu olumsuz olup, evlerinin yıkılıp yeniden yapılmasını isteyenlerin oranı %78 dir (Öztürk, 2004, s.88,101). Koruma niyetinde olanlar ise maddi açıdan gelirlerinin yetersiz olması nedeni ile istenilen ölçülerde evlerinin bakım ve onarımını yapamadıklarını belirtmişlerdir. Bu durum, korumada finansal boyutun ne kadar önemli olduğunu bir kez daha göstermektedir. Kentsel Sit Alanı incelendiğinde, dolu parsel kullanımının, boş parsel kullanımından daha fazla olduğu görülmektedir. Alanın %57’ sini dolu parseller oluştururken, %43 lük bölümünü boş parseller oluşturmaktadır (AKS, 2012, s.96,97,99). Topoğrafik nedenlerle dar sokakların yer aldığı plânlama alanında nadiren ayırık nizam yapılaşma olmakla birlikte genelde bitişik nizam yapılaşma egemendir. Yapı ile sokak arasında ya doğrudan ya da bir avlu vasıtası ile ilişki kurulmuştur. Çoğunlukla yapılara sokaktan giriş verilmiştir (AKS, 2012, s.96,97,99). Kentsel sit alanı toplam 27,9 hektar olup, yerleşim dokusu itibarı ile az katlı yapılardan meydana gelmektedir. Germir Kentsel Sit alanında üzerinde 335 konut yapısı bulunmaktadır. Bu yapıların 21 tanesi korunması gerekli kültür varlığı olarak tescillidir. Geleneksel dokudaki özgün malzemeler tümüyle doğal taş, ahşap, kerpiçtir. 100 yılı aşkın süredir yapıların bu malzemeler ile ayakta kalmış olması malzemelerin doğaya uyumlu olmasından kaynaklanmaktadır. Çevrede bulunan ahşabın dayanıklılığı (sedir ağacı) ile yapı ustalarının malzemeyi kullanma becerilerine bağlanmaktadır. Yakın tarihlerde yapılan bazı onarımlarda geleneksel malzemelerin kullanıldığı gözlemlenmektedir. Bu durum ise yapıların dolayısı ile dokunun özgün kullanımı için önemli bir potansiyeldir.

Alana yapılan teknik ziyaret sırasında tespit edilen kentsel yerleşim dokusu, yapı-sokak ve yapı ilişkisini anlatan fotoğraflar aşağıda belirtilmektedir. Fotoğraflar ve alanda yapılan görüşmeler neticesinde elde edilen planlamaya ilişkin sorunlar da aşağıda özetlenmiştir.

Bkz: Resim 1, 2, 3, 4,5

Turkish Studies

International Periodical For the Languages, Literature and History of Turkish or Turkic
Volume 10/6 Spring 2015





Resim 1:Germir yerleşim dokusu

Kaynak: Foto arşivim, Haziran 2013



Resim 2: Germir'de sokak dokusu

Kaynak: Foto arşivim, Haziran 2013

Turkish Studies

International Periodical For the Languages, Literature and History of Turkish or Turkic
Volume 10/6 Spring 2015



dbi





Resim 3: Germir’de sokak dokusu

Kaynak: Foto arşivim, Haziran 2013



Resim 4: Germir’de Anıtsal yapı örneği

Kaynak: Foto arşivim, 2013 Haziran

Turkish Studies

International Periodical For the Languages, Literature and History of Turkish or Turkic
Volume 10/6 Spring 2015





Resim 5: Anıtsal yapı ve altından geçen kabaralı sokak

Kaynak: Foto arşivim, 2013 Haziran

Germir tarihi dokusu içinde saptanan planlamaya ilişkin sorunlar aşağıdaki gibidir.

1. Arazinin eğimli yapısı nedeni ile ulaşım altyapısının kademelendirilememesi ve günümüz artan araç sahipliğinden ötürü otopark alanı yetersizliği,
2. Arazinin eğimli oluşu altyapı sistemlerinin yenilenmesinde ve geliştirilmesinde fiziki sorunlar yaratmaktadır.
3. Çöp depolama ve imha sisteminin, yağmur suyu drenaj sisteminin yeterli olmaması altyapıya ilişkin başlıca sorunlardır. Özellikle sokaktaki özgün doğal taş kaplamalarının değiştirilmesiyle tarihi-geleneksel dokunun korunmasında yaşanan sorunlara neden olmaktadır.
4. Yapıların dış ve iç mekânında yapılan bilinçsiz değişiklikler, yenilemeler tarihi-geleneksel dokunun özgün değer ve kimliklerinin yok olmasına neden olan sorunlardır.
5. Sahip olunan tarihi-geleneksel dokuya tümüyle aykırı gelişmelerden kaynaklı görsel, tarihsel sorunları meydana getirmektedir.
6. Kentlinin değişen yaşam biçiminde farklı dinlenme, eğlenme bakış açılarından dolayı bu ihtiyaçları karşılayacak park, oyun alanı, eğlenme ve dinlemeye yönelik alan ve tesislerin olmamasından kaynaklı sorunlar oluşturmaktadır.
7. Yapı maliklerinin içinde yaşadıkları kültür varlığı niteliğindeki yapıda gerekli onarım ve yenileme işlemlerini karşılayacak yeterli finansal güçlerinin olmamasından kaynaklı sorunlar bulunmaktadır.
9. Yerleşmeyi ekonomik yönden geliştirecek ve çeşitlendirecek uygulamalara yönelik pazarlama, reklam ve tanıtımın yapılmamasından kaynaklı sorunlar bulunmaktadır.
10. Kentliye sahip olduğu tarihi ve doğal değerlere ilişkin aidiyet, farkındalık ve koruma vb. bilincinin oluşturulmamasından kaynaklı sorunlara yol açmaktadır.
11. Alana ilişkin fiziksel, sosyal, ekonomik ve kültürel projelerin üretilip uygulamaya yönelik politika ve stratejilerinin oluşturulmamasıdır.
12. Elektrik direği, drenaj, çöp imha sistemi gibi görsel ve çevresel kirlilikleri önlemeye yönelik plan, proje, strateji ve politikaların olmayışı gibi sorunlar sıralanabilir.

Turkish Studies

International Periodical For the Languages, Literature and History of Turkish or Turkic
Volume 10/6 Spring 2015



Germir Koruma Amaçlı imar planı yerleşmenin tarihine, kültürel kimliğine ülkesel, bölgesel ve yerel ölçekte önemini ortaya çıkartıp tanıtımını sağlayacak kararları içermektedir. Bunun yanı sıra, plan yöre halkının yaşama alanlarına yönelik sağlıklı çözüm önerileri getirirken, halkın da projeye katılımını amaçlamaktadır.

Bu sorunların çözümüne yönelik, çözüm önerileri ise sonuç kısmında belirtilmektedir.

Sonuç:

Kayseri'nin Kapadokya bölgesinin hemen bitişiğinde yer alması nedeni ile bölgede doğa ve kültür turizminin geliştirilmesi mümkün olabilecektir. Esasen, Sürdürülebilir turizm kapsamında koruma-kullanım dengesi gözetilerek, bu bölgenin turizm ile kalkınması amaçlanmaktadır. Ayrıca, "Türkiye Turizm Stratejisi 2023" belgesinde, bu amacı destekleyen stratejiler bulunmaktadır. Bu bakımdan, Kayseri kenti için öngörülen ise mevcut tarih, kültür, doğa ve dağ turizmi içerikli potansiyellerin değerlendirilmesine dönük bir strateji oluşturmaktadır. Bu durum bütüncül bir perspektifle ele alınması gereken bir planlama yaklaşımının uygulanmasını gerekli kılmaktadır.

Kültürel miras somut olmayan ve somut mirasın üzerinden geleceğe ışık tutacak kültür varlıklarının obje bazından alan kullanımlarına dönük boyutlarını oluşturmaktadır. Artık mirasın bir anıt eser şeklinde korunması bu mirasın içinde yer aldığı peyzaj ve sosyal kültürel çevre ve bu peyzajın ve çevrenin değişen dinamikleri ile birlikte bir süreç olarak ele alınacaktır. Yeni bir kavram olan yönetim planlaması ile miras alanın değerlerinin yerel toplum tarafından benimsenerek bu değeri karşılıklı ve üretilen bir ilişki içinde sürdürülebilirliği hedeflenmektedir.

Kültürel miras kavramı küresel bir kavram olmasına karşın yerel, ülkesel yansımaları ve etkileri de bulunmaktadır. Kültürel mirasın içinde giren geçmiş kültür ve uygarlıkların yaratmış oldukları mekanlar yapıları çevreler yönetsel yapıda gerçekleştirilecek düzenlemeler ile korunup, gelecek kuşaklara aktarılabilir. Eğitim ve kültür boyutunda kültürel mirasın rolü çok büyüktür. Bu çerçevede Kayseri ile tarih boyunca önemli kültürlerle ve uygarlıklara beşiklik etmiştir.

Sürdürülebilir bölgesel gelişme modeli bölgenin ve kapsadığı yörelerin tümünün ekonomik yapılarını geliştirici potansiyellerini değerlendirecek bir alt yapı ve üst yapının kurulması ile gerçekleşebilir. Öncelikle, ekonomik büyüme ve hedefleri doğrultusunda kamusal ve özel sektöre yönelik yatırımların yoğunlaşması gerekir. Kayseri ve Ülkemiz için bir turizm üssü olmak üzere sosyo-ekonomik yapıyı ve turizmi ayrıntılı ele alan araştırmalar ile bir gelişim senaryosuna uygun stratejik yaklaşımların ortaya konulmasına göre şekillenecektir.

Turizm günümüzde önemli bir endüstri haline gelmiştir. Sit alanı içinde yer alan taşınmaz ve taşınır kültür varlıklarının tanıtılması, eğitimin bir gereği olduğu kadar koruma kültürü ve bilincinin geliştirilmesi içinde önemlidir. Dolayısı ile koruma ve yenilemenin sosyal, ekonomik boyutlarının turizm ile ilişkilendirilmesi gerekmektedir. Böylece sürdürülebilir olan eko-turizm yaklaşımı uygulanabilir. Bu uygulamanın ise izlenmesi, çeşitli denetim mekanizmaları ile işletme modelinin ortaya konulması gerekir. Yapıların proje maliyetleri özel girişimciler tarafından üstlenilerek, var olan yapıları konuları, özellikleri, daha önce ne amaçla kullanıldığı, sanatsal değeri gibi ölçütlere dayalı kullanım kararları her biri için olmak üzere getirilmeli, finansman modelleri de inşaat ve sonrası olmak üzere belirlenmelidir. Yap, Restore et ve işlet modeli gibi modeller başarı ile uygulanabilir. Diğer yandan, turizm pazarlamasında istihdam yapısı ve bunun yansımaları önemlidir. Her sektörde olduğu gibi kalifiye eleman temini bu sektör içinde önem arz etmektedir. Bu elemanların yetiştirecek lise ve yüksek okul seviyesinde eğitim programlarını tamamlamış bilgi ve becerili yetişmiş insan gücünün kazandırılması şarttır.

Germir yerleşimi içerdiği tarihsel ve kültürel yerleşim dokusu ile bölgede öne çıkan yerleşimlerden biridir. Kayserinin yakınında yer alması ve doğal özellikleri açısından bir vadi

Turkish Studies

International Periodical For the Languages, Literature and History of Turkish or Turkic
Volume 10/6 Spring 2015



tabanının bitişiğinde olması Germir'in önemini arttırmaktadır. Bu bakımdan Germir'e yeni bir işlev vermek gerekmektedir. Özellikle, yumuşak turizm kavramı kapsamında yöresel mimarinin korunarak, yaşatılması ve belirli yapılara işlevler verilerek turizme yönelik kullanılması gerekmektedir. Yumuşak turizm ya da eko turizm yöresinin potansiyellerini kullanarak, koruma – kullanım dengesini gözetilen bir planlama yaklaşımının gerçekleştiği bir turizm türüdür. Avrupa'da çok başarılı eko-turizm uygulama örnekleri mevcuttur. Böylece, turizmle birlikte diğer alt sektörler de gelişme kaydetmekte, yerel sosyal ve ekonomik kalkınma sağlanmakta, koruma alanının tarihi ve kültürel kimliği sürdürülebilir kılınmaktadır. Ayrıca, ülkemizin çoğu kentinde görülen kırdan kente göç olgusu kır özelliğini ve kimliğini koruyan bu gibi yerleşimler için tersine göç olgusunu beraberinde getirecektir.

Doğa ve kültür turizminin yörede geliştirilmesi açısından Kayseri Valiliği tarafından 2014 yılında başlatılan Kayseri Yürüyüş Rotaları ve Turizm Keşif Rehberi tamamlanmıştır. Bu kapsamda, Germir ve Tavlusun buldukları lokasyon nedeni ile önemli geçiş noktalarından birisi olarak belirlenmiş ve Germir- Tavlusun rotası oluşturulmuştur. Bu rota en iyi yürüyüş parkurlarından birisine sahiptir. Aynı zamanda, Derevenk vadisinin çok yakınında bulunan bu yerleşimler konaklama ve mola-dinlenme merkezi amaçlı olarak programlanmalıdır.

Saha çalışmaları sırasında birçok yapının metruk olduğu, yaşayanlarında yaşlılardan oluştuğu tespit edilmiştir. Sosyoekonomik yapıyı oluşturan insan profili ise düşüktür. Bu bakımdan sosyal ve ekonomik yapıyı birlikte geliştirmenin yanı sıra mekânsal yapı üzerinde düzenlemeler yapmak gerekmektedir. Ayrıca, belirli konutların işlevlere (ev pansiyonculuğu, butik otel, lokanta, kafe, hediyelik eşya satan dükkanlar gibi) uygun olarak dönüştürülmesi şarttır. Bunun yanı sıra, Germir' de yaşayan halkın temel ihtiyaçlarının (eğitim, sağlık, ticaret ve diğer) karşılanmasına dönük mekânsal uygulamalara da planlama kapsamında başlanılması gerekmektedir.

Koruma Amaçlı İmar planları genellikle fiziksel ve mülkiyete dair koruma odaklı önlem ve düzenlemeleri içeren nitelikteki plan türleridir. Bu planlar temelde sorunların bütüncül ve tekil çözüm önerileri sunmakla beraber, uygulama araçları ve modelleri üretmediklerinden uygulamada yetersiz kalmaktadır. Germir için halen yapılmakta olan koruma amaçlı imar planının da, bu stratejilere uygun bir biçimde mekânsal düzenlemeleri içermeli, bütüncül koruma perspektifine uygun yapılmalıdır. Böylece, söz konusu yerleşim elde edeceği yeni işlev ile bölgeye ve Kayseri kentine önemli ekonomik katkılar sağlayabilecektir. Bu kapsamda, önerilecek bir yönetim planı ile de zaman, para, politika, sektörler, aktörler, faktörler gibi konuları kapsayacak bir çerçevede oluşturulmalı, koruma ve kullanma dengesi çerçevesinde hazırlanan planın, plan dönemi içerisinde etkin bir biçimde uygulanabilmesi ve uygulamaların denetlenmesi sağlanmalıdır. Bu yönetim yapısının en önemli aktörleri, Üniversiteler, Kayseri Kültür Varlıklarını Koruma Bölge Kurulu, Kayseri Büyükşehir Belediyesi, KUDEP birimi, yerel halk temsilcilerinden oluşturulacak bir sivil toplum örgütü olmalıdır. Yönetim planının etkinliği bakımından finansmanla ilgili olarak Avrupa Birliği fonları, Kalkınma Ajansı fonları, UNESCO ve Kültür Bakanlığı Kültür varlıklarının korunmasına katkı fonu gibi mekanizmalardan etkin bir biçimde yararlanılmalıdır.

Sonuçta, Kayseri Germir yerleşimi gelecekte planlı gelişen, yerel kalkınmanın sosyal, kültürel ve ekonomik olarak sağlandığı, kültür ve turizm odaklı bir yerleşim kimliğini kazanacaktır.

KAYNAKÇA

- AHUNBAY, Z.(2011) “Tarihi Çevre Koruma ve Restorasyon” Yapı Endüstri Merkezi Yayını, İstanbul, Aralık
- COHEN, N. (2001) “Urban Planning Conservation and Preservation”, McGraw Hill Yayını, USA, p:282-294

Turkish Studies

International Periodical For the Languages, Literature and History of Turkish or Turkic
Volume 10/6 Spring 2015



- EKE F, ÖZCAN, Ü. (1987) “Tarihi dokunun korunması ve uluslararası deneyimler” 2.Dünya Şehircilik Günü Kolokyumunda sunulan bildiri metni, s:34, Edirne, Erişim tarihi ve link adresi: 3.04.2013, <http://dergi.mo.org.tr/dergiler/4/559/8401.pdf>
- ERDEM, R. (1997)” Tarihsel Çevrenin Korunması için Ekonomik Destek Yöntemi” Doktora tezi Selçuk Üniversitesi Fen Bilimleri Enstitüsü, Konya
- JOKILETHO, J.MARASOVIC C,T. (1994) “Akdeniz’deki Tarihi yerleşim alanlarının Sağlıklaştırılması Klavuzu” 1.Cilt, Öncelikli Eylemler Programı Taslağı, Öncelikli Eylemler Programı Bölgesel Eylem Merkezi Split, Hırvatistan, Eylül, s:8
- KAHYA, N. SAĞÖZ, A. AL, S. (2014), “Türkiye’de Korumacılık ve Kültür ve Tabiat Varlıklarını Koruma Bilincini Gelişimi:1938-1960 Dönemi, Turkish Studies - International Periodical For The Languages, Literature and History of Turkish or Turkic Volume 9/10 Fall 2014, p. 284, ANKARA-TURKEY
- KARAGÖZ, M. (2009) ”17.ve 18.asırlarda 1650-1750 Kayseri”, Fırat Üniversitesi Sosyal Bilimler Dergisi, Cilt:19, sayı:1,s:259-279, Elazığ,Erişim tarihi:turkoloji.cu.edu.tr/GENEL/mehmet_karagoz_files/mehmet_karagoz.htm
- ÖZCAN, Z. (2000) Geleneksel Konut Dokusunda Kullanılabilirlik Ölçütlerinin Belirlenmesi – Talas-İncesu Örneği, Yaşanabilir Çevre Araştırmaları Dizisi - //, Ankara, s:71
- ÖZTÜRK, B.(2004) “Kentsel Açık ve Yeşil Alan Sistemi Oluşturulması: Kayseri Kent Bütünü Örneği” Anakara Üniversitesi Fen Bilimleri Enstitüsü Basılmamış doktora tezi s:88, 101, 2004, Ankara
- ŞEN D,SARI R, SAĞSÖZ A, AL S, (2014) “1960-80 Cumhuriyet Dönemi Mimarlığı” Turkish Studies - International Periodical For The Languages, Literature and History of Turkish or Turkic Volume 9/10 Fall 2014, p. 543, ANKARA-TURKEY
- TANIŞ, Ö.(2006) “Germir Kliseleri ve Panagia Klisesinin Günümüz Koşullarında Değerlendirilmesi, M.S.Ü. Fen Bilimleri Enstitüsü, İstanbul, Mayıs s:81,88,89,92,93,94
- ULUSOY,İ (2010) <http://mimarevi.com/forum/koruma-restorasyon/koruma-tarihinde-bir-donum-noktasi-venedik-tuzugu/>, içinde makale erişim tarihi:10.03.2015
- YÖRÜK, D. (2013), “H.1259/ M.1843 Tarihli Cizye Defterlerine Göre Kayseri’de Rum ve Ermeniler” Turkish Studies - International Periodical For The Languages, Literature and History of Turkish or Turkic Volume 8/11 Fall 2013, p. 443, ANKARA-TURKEY

İnternet Kaynakçası:

- , (2012) AKS Planlama, Kayseri- Germir Koruma Amaçlı İmar Planı ön araştırma raporu çalışması, Ankara, s:96, 97,99
- , (2013) TUİK, Adrese dayalı Nüfus Kayıt Sistemi, Ankara

Citation Information/Kaynakça Bilgisi

AYTEN, A.M., Koruma-Yenileme Odaklı Bir Yaklaşım Çerçevesinde Kayseri “Germir” Yerleşiminin Bugünü ve Geleceği, *Turkish Studies - International Periodical for the Languages, Literature and History of Turkish or Turkic* Volume 10/6 Spring 2015, p. 267-286, ISSN: 1308-2140, www.turkishstudies.net, DOI Number: <http://dx.doi.org/10.7827/TurkishStudies.7991>, ANKARA-TURKEY

Turkish Studies

International Periodical For the Languages, Literature and History of Turkish or Turkic
Volume 10/6 Spring 2015

